

GLI ARCHIVI DELLE  
UNIVERSITÀ  
FIRENZE CAGLIARI SALERNO

*a cura di*  
LAURA GIAMBASTIANI

CIVITA EDITORIALE

COLLANA DI ARCHIVISTICA, DOCUMENTAZIONE E STORIA  
diretta da Laura Giambastiani

*Comitato scientifico:*

Francesco De Luca, Andrea Giorgi, Roberto Guarasci, Annantonia Martorano,  
Giovanni Paoloni, Beatrice Romiti, Lucia Roselli, Raffaella Zaccaria

*I testi pubblicati sono stati esaminati e approvati dai Referees*

Dicembre 2018

Tutti i diritti sono riservati.

È vietata la riproduzione anche parziale o con qualsiasi strumento

ISBN 978-88-943992-0-2

CIVITA EDITORIALE

Via Pardini, 23 - Torre del Lago - Lucca

[www.civita.net](http://www.civita.net)

Il volume, nato da una ricerca sostenuta dal Dipartimento di Storia, Archeologia, Geografia,  
Arte e Spettacolo dell'Università degli Studi di Firenze, viene pubblicato con i fondi  
LAURAGIAMBASTIANIRICATEN15 FONDO DI ATENE0 2015

## INDICE GENERALE

L'Università di Firenze e il suo archivio <i>Laura Giambastiani</i>	p.	7
I fondi archivistici conservati presso la Biblioteca Biomedica dell'Ateneo fiorentino <i>Annantonia Martorano</i>	p.	13
I fondi privati conservati nella Biblioteca Umanistica dell'Ateneo fiorentino <i>Elisabetta Angrisano</i>	p.	35
Considerazioni sui fascicoli docente nell'Università degli Studi di Firenze: un percorso aperto fra analisi e valorizzazioni <i>Giovanni Aprea - Irene Rossi - Lorenzo Sergi</i>	p.	63
L'Ateneo di Cagliari negli archivi italiani e spagnoli. Da "Studio Generale" a "Regia Università degli Studi" (1543-1848) <i>Mariangela Rapetti</i>	p.	109
L'Archivio della Regia Università di Cagliari: nuovo ordinamento e strumenti di ricerca <i>Eleonora Todde</i>	p.	137
L'Archivio dell'Università degli Studi di Salerno <i>Raffaella Maria Zaccaria</i>	p.	159

## L'ARCHIVIO DELLA REGIA UNIVERSITÀ DI CAGLIARI: NUOVO ORDINAMENTO E STRUMENTI DI RICERCA

*Eleonora Todde*

L'Archivio Storico dell'Università di Cagliari, attualmente ubicato al piano terra del palazzo del Rettorato nella sala originariamente destinata ai docenti dei quattro Collegi accademici<sup>1</sup>, conserva la documentazione prodotta dall'ateneo dal 1764, anno della sua rifondazione da parte dei Savoia, al 1946, quando l'università non fu più "regia".

Del periodo antecedente, quando lo Studio Generale fu sotto le dipendenze del Comune di Cagliari (1620-1763), rimangono solo poche tracce<sup>2</sup> sia presso l'archivio universitario<sup>3</sup> che in quello comunale<sup>4</sup>; mentre per il periodo spagnolo e per quello della riforma

---

<sup>1</sup> Nel progetto dell'architetto Belgrano la stanza venne identificata come la sala "per vestirsi dei signori professori" di Medicina, Leggi, Teologia e Filosofia e Belle Arti. Cfr. Italia, Torino, Archivio di Stato (di seguito ASTo), Paesi Sezione Corte, Sardegna, Politico, categoria 10, *Università di Cagliari*, mazzo 2 edito in MERLIN P., *Progettare una riforma. La rifondazione dell'Università di Cagliari (1755-1765)*, Cagliari, Aipsa Edizioni, 2010, tavola 4. In merito alla storia e alla descrizione artistica della sala si rimanda a RAPETTI M., TODDE E., *La stanza per vestirsi dei signori professori. Guida all'Archivio Storico dell'Università degli Studi di Cagliari*, Pubblicazioni del Dipartimento di Storia, Beni culturali e Territorio (Saggi, 4), Dolianova, Grafica del Parteolla, 2016, pp. 31-32.

<sup>2</sup> Questo tema è stato oggetto dell'assegno di ricerca annuale *L'ateneo di Cagliari negli Archivi italiani e spagnoli. Dallo "Studio Generale" alla "Regia Università degli Studi" (1543-1848)* (Dott.ssa M. Rapetti, responsabile scientifico: Prof.ssa Cecilia Tasca).

<sup>3</sup> Italia, Cagliari, Archivio Storico dell'Università, Università degli Studi di Cagliari, Regia Università degli Studi di Cagliari, Sezione I (di seguito ASUCa, Sezione I), s. 1.2 Disposizioni regie, *Editto di sua eccellenza il signor conte don Francesco Tana per lo stabilimento della cattedra di chirurgia in questa Città, inseguendo le intenzioni di sua Maestà* (1759 agosto 30); *Ivi*, s. 1.10 Corpo Accademico, *Libro de Juntas y Resoluciones desta Primaria Universidad de Caller* (1737 marzo 11-1764 luglio 24); *Ivi*, s. 2.5.1 Libri de grados (1673-1757 febbraio 26).

<sup>4</sup> FERRANTE C., *Cagliari e Lerida, il modello di fondazione di uno stato municipale. Le Costituzioni del 1626*, in *Le origini dello Studio generale sassarese nel mondo universitario europeo dell'età moderna*, sotto la direzione di Gian Paolo Brizzi e Antonello Mattone, Bologna, CLUEN, 2013, p. 62, in cui fa riferimento alla documentazione sull'Ateneo conservata presso l'Archivio Storico del Comune di Cagliari, nello specifico le bb. 20-21 delle Carte reali e la b. 407 contenente documentazione varia. Cfr. LIPPI S., *L'Archivio comunale di Cagliari, Sezione antica*, Cagliari, Tipografia Muscas di Pietro Valdés, 1897.

sabauda bisogna rivolgersi, rispettivamente, all'Archivio di Simancas<sup>5</sup>, Archivio della Corona d'Aragona<sup>6</sup>, agli Archivi di Stato di Cagliari<sup>7</sup> e di Torino<sup>8</sup> e alla Biblioteca Universitaria di Cagliari<sup>9</sup>.

Oltre ai fondi prodotti dall'università, l'ateneo conserva anche due archivi aggregati: la *Commissione municipale di ispezione delle scuole comunali* e l'*Archivio Sonoro Demo-Antropologico Luisa Orrù*. Il primo presenta la documentazione prodotta da una commissione di pertinenza municipale negli anni 1861-64; la presenza all'interno dell'archivio universitario si giustifica poiché il segretario di tale commissione rivestì anche il ruolo di segretario capo nell'università cagliaritano. Il secondo, invece, è il fondo personale della prof.ssa Luisa Orrù, docente di Antropologia Culturale dal 1986 al 1997. L'archivio, recentemente entrato a far parte del patrimonio, è strettamente legato all'attività della cattedra ed è caratterizzato da una specificità di argomenti:

---

<sup>5</sup> TURTAS R., *La nascita dell'università in Sardegna: la politica culturale dei sovrani spagnoli nella formazione degli Atenei di Sassari e di Cagliari (1543-1632)*, Sassari, Università degli studi di Sassari - Dipartimento di Storia, 1988.

<sup>6</sup> Spagna, Barcellona, Archivio de la Corona de Aragón, *Real Cancellaría e Consejo de Aragón*, nel quale sono conservate le «copie autentiche degli atti parlamentari discussi a Cagliari alla presenza del viceré». Cfr. FERRANTE C., *Cagliari e Lerida*, cit., p. 63; TURTAS R., *La formazione delle Università*, cit., pp. 675-696.

<sup>7</sup> Italia, Cagliari, Archivio di Stato, *Antico Archivio Regio* (Parlamenti, Risoluzioni, cause, pareri e decreti del Regio Patrimonio, Miscellanea), *Reale Udienza del Regno di Sardegna - Patenti Regie, Atti governativi e amministrativi, Pergamene, Tipi e Profili, Raccolta Ovidio Addis*, in particolare *Segreteria di stato e di guerra del Regno di Sardegna*, serie 2, categoria VI Pubblica istruzione, sottoserie 1 Regia Università degli Studi di Cagliari, bb. 799-817. La cattedra di Archivistica dell'Università di Cagliari ha da poco ultimato un progetto di inventariazione del materiale attraverso il software open-source Archimista. Si vedano AYMERICH F., *I documenti del "Magistrato sopra gli Studi" nell'Archivio di Stato di Cagliari (1764-1823)*, tesi di laurea triennale in Beni culturali, a.a. 2015-16; SERRA F. M., *L'Università degli Studi di Cagliari tra il 1824 e il 1833 attraverso i documenti della Segreteria di Stato e di Guerra dell'Archivio di Stato di Cagliari*, tesi di laurea magistrale in Storia e società, a.a. 2016-17; FANARI M., *I documenti della Regia Università di Cagliari nell'Archivio di Stato (1833-1839)*, tesi di laurea triennale in Beni culturali, a.a. 2016-17; BISSIRI J. P., *I documenti dell'Università di Cagliari conservati nell'Archivio di Stato (1840-1843)*, tesi di laurea triennale in Beni culturali, a.a. 2016-17; PORRU I., *I documenti della Regia Università di Cagliari nell'Archivio di Stato (1844-1850)*, tesi di laurea magistrale in Storia e società, a.a. 2017-18.

<sup>8</sup> ASTO, Paesi Sezione Corte, Sardegna, Politico, categoria 10, *Università di Cagliari*. <http://archiviodistatorino.beniculturali.it/work/nav5.php?uid=284512&pd=AS> (ultimo accesso 11 ottobre 2018).

<sup>9</sup> Italia, Cagliari, Biblioteca Universitaria, *Fondo Baille, Salone e Fondo Antico, Manoscritti Numerazione Romana, Manoscritti*.

in particolare il ciclo riproduttivo, la medicina popolare e l'igiene della casa e della persona, i sogni e le credenze relative alle anime dei morti.

### 1. La formazione dell'archivio storico

Alla fine degli anni Novanta del Novecento l'Università di Cagliari decise di affidare alla cooperativa La Memoria Storica il recupero della documentazione prodotta dall'ateneo fin dalle sue origini e la realizzazione dell'archivio storico universitario. Il lavoro nei sotterranei del Rettorato andò avanti per alcuni anni e portò al reperimento di tutto il materiale dal 1764 al 1900, più uno spezzone dal 1901 al 1950.

I documenti furono suddivisi in due sezioni, individuando come cesura istituzionale la cessazione del Magistrato sopra gli Studi, organo collegiale al quale fu affidata la direzione dell'università dal 1764 al 1848<sup>10</sup>. Vennero, inoltre, individuati due archivi aggregati: il *Protomedicato Generale di Sardegna* e la già citata *Commissione municipale di ispezione delle scuole comunali*. Alla fine del lavoro di riordinamento furono predisposti alcuni mezzi di corredo:

1. Inventario della Sezione I (1764-1858)<sup>11</sup>;
2. Inventario della Sezione II - Serie omogenee (1848-1925)<sup>12</sup>;
3. Inventario della Sezione II - Carteggio (1848-1900)<sup>13</sup>;
4. Inventario della Sezione II - Carteggio (1901-1950)<sup>14</sup>;
5. Inventario degli atti del Protomedicato Generale di Sardegna (1764-1856)<sup>15</sup>;

---

<sup>10</sup> Il Magistrato, secondo quanto prescritto dalle norme, fu costituito dall'Arcivescovo, il reggente la Reale Cancelleria, il primo Consigliere della città, il Censore, un Assessore, un Segretario e i Prefetti delle Facoltà di Teologia, Legge, Medicina e Filosofia e Arti. Cfr. *Costituzioni di Sua Maestà per l'Università degli studj di Cagliari*, Torino, Stamperia reale, 1764, Titolo I, art. 1.

<sup>11</sup> LA MEMORIA STORICA (a cura di), *Inventario dell'Archivio Storico dell'Università degli Studi di Cagliari - Sezione I (1764-1858)*, revisione a cura di Mariangela Rapetti, 2016.

<sup>12</sup> LA MEMORIA STORICA (a cura di), *Inventario dell'Archivio Storico dell'Università degli Studi di Cagliari - Sezione II, Serie omogenee (1848-1925)*, revisione a cura di Eleonora Todde, 2016.

<sup>13</sup> LA MEMORIA STORICA (a cura di), *Inventario dell'Archivio Storico dell'Università degli Studi di Cagliari - Sezione II, Carteggio (1848-1925)*, revisione a cura di Eleonora Todde, 2016.

<sup>14</sup> LA MEMORIA STORICA (a cura di), *Inventario dell'Archivio Storico dell'Università degli Studi di Cagliari - Sezione II, Carteggio (1900-1950)*, revisione a cura di Eleonora Todde, 2017.

<sup>15</sup> LA MEMORIA STORICA (a cura di), *Inventario degli atti del Protomedicato Generale di Sardegna (1764-1858)*, revisione a cura di Eleonora Todde, 2016.

6. Inventario degli atti della Commissione municipale di ispezione delle scuole comunali (1861-1864)<sup>16</sup>.

Pur presentando nel titolo il termine “inventario”, questi strumenti non si potevano configurare come tali; mancavano, infatti, di accurate ricostruzioni storico-istituzionali, i cappelli introduttivi alle serie erano poco esaustivi e le schede delle unità non riportavano le informazioni essenziali per una descrizione standardizzata. Le schede, infatti, non segnalavano, laddove presenti, le intitolazioni originarie ma riportavano un sunto, talvolta errato, del contenuto dell’unità; erano riportati gli estremi cronologici non puntuali, la tipologia documentaria, la descrizione estrinseca – quest’ultima solamente per la documentazione della *Sezione I*. Per la segnatura veniva operata, a nostro avviso, una scelta alquanto discutibile: numerazione chiusa per la *Sezione I* e il *Protomedicato*, numerazione aperta per la *Sezione II* e le relative sottosezioni.

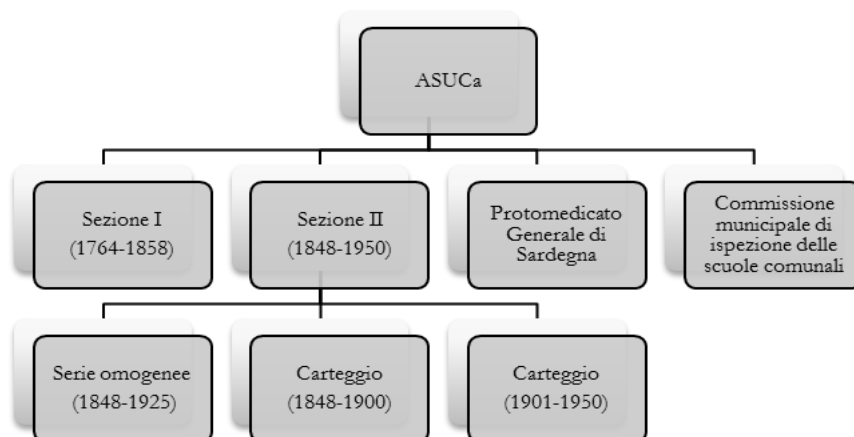


Grafico1  
Prima struttura dell’archivio

Per circa un decennio l’archivio restò intonso fino a quando, nel 2012, l’allora responsabile scientifico decise di effettuare un nuovo riordinamento del quale, però, non rimaneva alcuna traccia tangibile<sup>17</sup>. Infine, nel 2015, a fronte di un cambio di guardia nella direzione<sup>18</sup>, fu

<sup>16</sup> LA MEMORIA STORICA (a cura di), *Inventario degli atti della Commissione municipale di ispezione delle scuole comunali*, revisione a cura di Eleonora Todde, 2016.

<sup>17</sup> Assegno di ricerca quadriennale *Riordino dell’archivio dell’Università di Cagliari sulla base del Titulus 97 e dei Titolari adottati dalla rete degli archivi delle Università italiane* (Dott.ssa Carla Piras, responsabile scientifico: Prof.ssa Luisa D’Arienzo).

<sup>18</sup> Nel febbraio 2015 veniva infatti nominata direttore scientifico per il triennio 2015-

avviato il completo e definitivo riordinamento della documentazione che ha portato a un radicale cambiamento della struttura del fondo.

Lo studio istituzionale, l'analisi dei numerosi ordinamenti universitari generali e particolari, il confronto con l'Università di Torino, dalla quale Cagliari prese le mosse a partire dalla sua rifondazione, hanno portato alla costituzione del nuovo fondo generale *Università degli Studi di Cagliari*, suddiviso nei due sub-fondi–della *Regia Università degli Studi di Cagliari* dal 1764 al 1946 e dell'*Università degli Studi di Cagliari* dal 1946 in poi. Il primo riprende la precedente suddivisione in *Sezione I* e *Sezione II*, data dalla cessazione del Magistrato sopra gli Studi, e la conseguente partizione in *Serie omogenee* e *Carteggio*. Il *Protomedicato Generale di Sardegna*, erroneamente trattato a suo tempo come archivio aggregato poiché considerato prodotto da un soggetto con competenze istituzionali parzialmente interferenti con quelle del Magistrato sopra gli Studi<sup>19</sup>, è stato inserito all'interno della *Sezione I*. Infatti, dopo un attento studio, si è riscontrato che le Costituzioni del 1764 ripresero tutta la giurisprudenza su questo ente al quale venne data nuova forma organica all'interno del Magistrato sopra gli Studi<sup>20</sup>. In merito alla costituzione dell'archivio del Protomedicato sappiamo, inoltre, che le stesse Costituzioni, al Titolo V, prevedero la conservazione da parte del segretario dell'università delle sessioni e degli atti di visita e condanne<sup>21</sup>. Per questi motivi le 84 unità archivistiche che formavano

---

18 con il successivo rinnovo del mandato per il triennio successivo, la prof.ssa Cecilia Tasca, ordinario di Archivistica, Bibliografia e Biblioteconomia del Dipartimento di Storia, Beni culturali e Territorio. Attraverso i finanziamenti dell'archivio e del Dipartimento sono stati subito dopo attivati due assegni di ricerca: il primo annuale (dicembre 2015-novembre 2016) *Riordino, digitalizzazione e studio delle fonti dell'Archivio Storico dell'Università di Cagliari* (Dott.ssa Mariangela Rapetti); il secondo triennale (dicembre 2015-giugno 2018) *Riordino, inventariazione e digitalizzazione dell'Archivio Storico dell'Università di Cagliari* (Dott.ssa Eleonora Todde). Nel giugno 2018, sempre grazie ai finanziamenti dell'Archivio, il Dipartimento ha bandito un concorso di Ricercatore TD/a per il settore M-STO/08 per il riordino, l'inventariazione, la digitalizzazione e la gestione del materiale documentario – anche attraverso l'applicazione di specifici strumenti informatici e digitali – dei complessi archivistici dell'Archivio storico (Dott.ssa Eleonora Todde). L'attività di ricerca condotta dal 2015 al 2018 ha consentito il riordinamento e l'inventariazione della documentazione dal 1764 al 1900, in collaborazione con la dott.ssa Rapetti per il periodo più antico.

<sup>19</sup> PIRAS C., *Le carte del Protomedicato Generale del regno di Sardegna conservate presso l'archivio storico dell'Università di Cagliari (1764-1852)*, in "Archivio Storico Sardo", a. XLIX, 2014, pp. 387-456.

<sup>20</sup> *Costituzioni di Sua Maestà*, cit., Titolo XXI *Del Protomedicato*, artt. 1-31.

<sup>21</sup> *Ivi*, Titolo V *Del Segretario del Magistrato*, art. 5.



l'aggregato sono state inserite, come vedremo meglio in seguito, all'interno di un'apposita serie.

La *Sezione I* e la *Sezione II, Serie omogenee e Carteggio 1848-1900*, sono state interamente riordinate e sono in corso di pubblicazione i relativi inventari<sup>22</sup>; del periodo post-1900, invece, si stanno portando avanti i lavori di recupero del materiale dal deposito e di schedatura. Nello specifico è stato riordinato tutto il carteggio fino al 1946, al quale è stata data una numerazione di corda progressiva; sono stati, inoltre, schedati 369 fascicoli fino al 1906. Sono state censite le serie (purtroppo non complete) delle immatricolazioni, delle domande di ammissione agli esami e relativi elenchi degli ammessi, dei registri delle lezioni della Facoltà di Scienze fisiche, matematiche e naturali, Lettere e Giurisprudenza<sup>23</sup>, dei libri giornale e dei libri mastro.

Sono tuttora in fase di riordinamento la serie delle dissertazioni di laurea che, fino all'anno accademico 1940-41, conta 2080 tesi discusse nelle Facoltà di Medicina e Chirurgia, Giurisprudenza, Scienze politiche, Scienze fisiche, matematiche e naturali, Lettere e Filosofia e dei corsi di Chimica, Farmacia e Ostetricia<sup>24</sup>. I dati recuperati da questo lavoro stanno confluendo in un database degli studenti che contiene i seguenti campi: nome e cognome, provenienza, data di nascita, anno accademico di immatricolazione, facoltà, data di laurea, titolo tesi, votazione e eventuali note nelle quali verranno indicate, laddove

---

<sup>22</sup> Sono stati, inoltre, realizzati alcuni strumenti di ricerca sulle fonti delle Facoltà di Medicina e di Filosofia e Arti dal 1764 al 1900. Si vedano RAPETTI M., *Le qualità che debbono concorrere a formare un eccellente medico. Il Collegio di Medicina nell'Archivio Storico dell'Università di Cagliari. Sezione prima (1764-1848)*, Pubblicazioni del Dipartimento di Storia, Beni culturali e Territorio (Saggi, 6), Dolianova, Grafica del Parteolla, 2017; TODDE E., *La Facoltà di Medicina e Chirurgia nell'Archivio Storico dell'Università di Cagliari. Parte I. Sezione Seconda - Serie omogenee (1848-1900)*, Pubblicazioni del Dipartimento di Storia, Beni culturali e Territorio (Saggi, 7), Dolianova, Grafica del Parteolla, 2017; BARBAROSSA S., TODDE E., *La Facoltà di Filosofia e Belle Arti nell'Archivio Storico dell'Università di Cagliari. Sezione Prima (1764-1848)*, Pubblicazioni del Dipartimento di Storia, Beni culturali e Territorio (Saggi, 8), Dolianova, Grafica del Parteolla, 2018; EAD., *La Facoltà di Belle Lettere e Filosofia nell'Archivio Storico dell'Università di Cagliari. Sezione Seconda (1848-1900)*, Pubblicazioni del Dipartimento di Storia, Beni culturali e Territorio (Saggi, 9), Dolianova, Grafica del Parteolla, 2018.

<sup>23</sup> TODDE R., *I registri delle lezioni dell'Università di Cagliari (a.a. 1933-1934)*, tesi di laurea triennale in Lettere, a.a. 2015-16 (relatore: prof.ssa Cecilia Tasca).

<sup>24</sup> Le dissertazioni di laurea e i laureati dell'ateneo fino al 1900 sono stati oggetto di due tesi di laurea. Cfr. ZEDDA V., *Le tesi di laurea della Regia Università degli Studi di Cagliari dall'Unità d'Italia al 1900*, tesi di laurea magistrale in Storia e società, a.a. 2015-16 (relatore prof.ssa Cecilia Tasca); COGONI L., *I laureati della Regia Università di Cagliari (1860-1910)*, tesi di laurea triennale in Beni culturali, a.a. 2015-16 (relatore prof.ssa Cecilia Tasca).

presenti, le date e i titoli delle licenze. Questo database, unitamente agli inventari dinamici, andrà a costituire uno degli strumenti del portale digitale dell'Archivio Storico dell'Università di Cagliari, in fase di progettazione<sup>25</sup>.

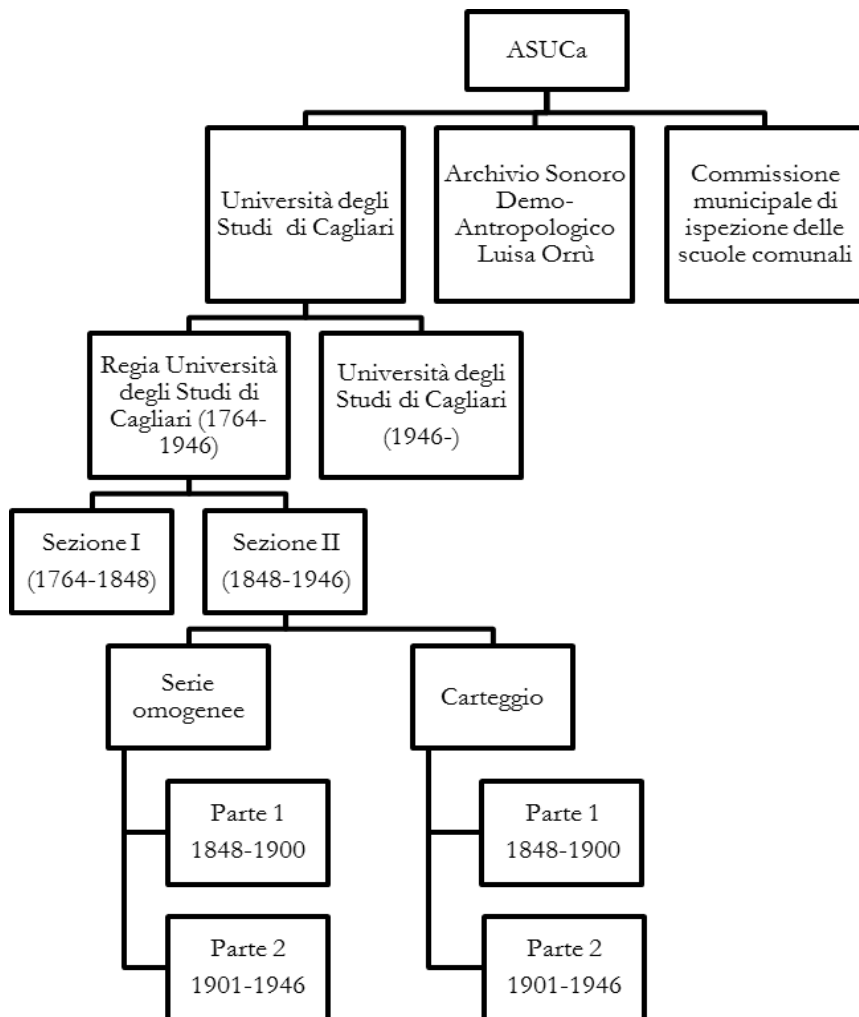


Grafico 2  
Attuale struttura dell'archivio

<sup>25</sup> La realizzazione della struttura e dei contenuti sono oggetto del progetto di ricerca *Il portale dell'Archivio Storico dell'Università di Cagliari* di Valeria Zedda, Dottorato di ricerca in Storia, Beni culturali e Studi internazionali, Università degli Studi di Cagliari, XXXIII ciclo.

## 2. La Sezione I della Regia Università degli Studi di Cagliari

La *Sezione I*, cronologicamente la più antica, era originariamente costituita da 950 unità archivistiche, condizionate in 184 buste<sup>26</sup>. Contiene la documentazione prodotta dall'università dalla rifondazione del 1764 e dalla gestione del Magistrato sopra gli Studi fino al 1848 quando, a seguito della “fusione” con gli Stati di Terraferma l'ateneo cagliaritano si uniformò a quelli del Regno. A differenza della *Sezione II*, di cui si parlerà più avanti, durante il lavoro realizzato da La Memoria Storica non fu recuperato l'ordinamento originario delle carte, pertanto la *Sezione I* fu articolata in 19 serie:

1. *Atti antecedenti alla riforma del 1764* (1676-1764);
2. *Privilegi* (1788-1844);
3. *Disposizioni regie* (1764-1842);
4. *Dispacci di corte e ministeriali* (1764-1798);
5. *Dispacci e memorie della Regia Segreteria di Stato* (1784-1848);
6. *Patenti di nomina regia* (1764-1858);
7. *Magistrato sopra gli Studi* (1764-1848);
8. *Tribunale della Regia Università* (1769-1846);
9. *Corpo Accademico* (1813-1864);
10. *Collegi di Facoltà* (1767-1859);
11. *Personale* (1764-1848);
12. *Studenti* (1765-1861);
13. *Contabilità* (1764-1850);
14. *Biblioteca* (1784-1850);
15. *Museo di Antichità e storia naturale* (1801-1847);
16. *Scuole normali e scuole superiori* (1765-1849);
17. *Copialettere* (1765-1848);
18. *Miscellanea* (1768-1847);
19. *Atti estranei all'Amministrazione dell'Ateneo* (1769-1843)<sup>27</sup>.

Questa ripartizione non rifletteva la storia istituzionale dell'ente ma si trattava, piuttosto, di un raggruppamento per argomento: si prendano come esempio le serie *Collegi di Facoltà* e *Studenti*. La prima, formata da due sottoserie, conteneva le deliberazioni adottate dai Collegi di Facoltà<sup>28</sup> e i verbali degli atti dei

---

<sup>26</sup> LA MEMORIA STORICA, *Inventario Sezione I (1764-1858)*, cit., p. 2.

<sup>27</sup> RAPETTI M., *Le qualità che debban concorrere a formare un eccellente medico*, cit., pp. 55-59.

<sup>28</sup> I Collegi attivati dalla riforma furono quelli di Teologia, di Leggi, di Medicina, di Filosofia e Arti, ciascuno regolato al suo interno da speciali regolamenti per poter attendere ai propri uffici e cooperare al buon andamento della Facoltà.



Purtroppo, quando nel 2016 è stato avviato il processo di revisione della sezione questo ordinamento è risultato completamente sfasato. Le unità erano raggruppate per partizioni non identificabili con le precedenti; inoltre, non si era in grado di comprendere il criterio che aveva portato a quell'organizzazione del materiale documentario. In prima battuta le unità sono state ricontrollate singolarmente, ricartulate e verificate le intitolazioni e le datazioni; in seguito sono state aggiunte alcune unità che erano sfuggite al primo ordinamento ed erano conservate nei locali del deposito.

Questo lavoro, unito a uno studio approfondito delle Costituzioni del 1764 e delle Regie Patenti del 1842<sup>30</sup>, ha permesso di verificare come fosse assolutamente necessario un nuovo ordinamento che rispettasse le competenze dell'ente e ripristinasse le aggregazioni documentarie originali, chiaramente indicate nella normativa. Le nuove partizioni pongono in evidenza il ruolo del Magistrato sopra gli studi e delle Facoltà nella gestione amministrativa e didattica dell'università; mentre separano la gestione contabile, il Protomedicato, la biblioteca e il Museo regio. Secondo quanto prescritto dalla normativa settecentesca sono state ricostituite le serie dei registri delle deliberazioni del Magistrato, dei Collegi delle Facoltà, delle Patenti di nomina, delle ammissioni agli esami e degli esami, degli atti di opposizione alle cattedre e delle sessioni del Protomedicato<sup>31</sup>.

La sezione è oggi costituita dalle seguenti serie e sottoserie a numerazione aperta<sup>32</sup>:

<b>Serie</b>	<b>Sottoserie</b>	<b>Sotto sottoserie</b>	<b>Titolo</b>
1			<i>Magistrato sopra gli Studi</i>
	1		<i>Privilegi</i>
	2		<i>Disposizioni regie</i>
	3		<i>Dispacci di corte e ministeriali</i>
	4		<i>Dispacci e memorie della Regia Segreteria di Stato</i>
	5		<i>Patenti di nomina</i>

<sup>30</sup> *Regie Patenti colle quali dannosi da S. M. nuovi ordinamenti alle leggi e discipline per la Regia Università degli Studj di Cagliari*, 27 settembre 1842. Cfr. ASUCa, Sezione I, s. 1.2 *Disposizioni regie*, b. 5, n. 5.

<sup>31</sup> *Costituzioni di Sua Maestà*, cit., Titolo V *Del Segretario del Magistrato*, art. 5.

<sup>32</sup> Il nuovo inventario redatto da Mariangela Rapetti e Eleonora Todde è in corso di pubblicazione.

<b>Serie</b>	<b>Sottoserie</b>	<b>Sotto sottoserie</b>	<b>Titolo</b>
	6		<i>Manifesti</i>
	7		<i>Orazioni inaugurali e commemorative</i>
	8		<i>Memorie e pareri</i>
	9		<i>Deliberazioni</i>
	10		<i>Corpo Accademico</i>
	11		<i>Personale</i>
	12		<i>Copialettere</i>
	13		<i>Affari diversi</i>
2			<i>Facoltà</i>
	1		<i>Collegi</i>
		1	<i>Aggregazioni</i>
		2	<i>Orazioni</i>
		3	<i>Deliberazioni</i>
		4	<i>Suppliche</i>
	2		<i>Concorsi per l'assegnazione delle cattedre</i>
	3		<i>Calendari delle lezioni</i>
	4		<i>Studenti</i>
		1	<i>Elenchi</i>
		2	<i>Admittatur</i>
		3	<i>Antetempus</i>
		4	<i>Relazioni dei professori</i>
		5	<i>Concorsi</i>
		6	<i>Affari diversi</i>
	5		<i>Esami</i>
		1	<i>Nibil obstat</i>
		2	<i>Estrazione dei trattati per gli esami</i>
		3	<i>Libri de gradus</i>
		4	<i>Giornali degli esami</i>
		5	<i>Esami di Teologia</i>
		6	<i>Esami di Giurisprudenza</i>
		7	<i>Esami di Medicina</i>
		8	<i>Esami di Filosofia e Arti</i>
		9	<i>Esami di Chirurgia</i>
		10	<i>Esami di Farmacisti e Droghieri</i>
		11	<i>Patenti</i>
3			<i>Protomedicato Generale di Sardegna</i>

<b>Serie</b>	<b>Sottoserie</b>	<b>Sotto sottoserie</b>	<b>Titolo</b>
	1		<i>Disposizioni regie e ministeriali</i>
	2		<i>Patenti di nomina</i>
	3		<i>Sedute e deliberazioni</i>
	4		<i>Manifesti e istruzioni</i>
	5		<i>Speziali</i>
		1	<i>Patenti e permessi per l'esercizio della professione</i>
		2	<i>Ispezioni e tassazione</i>
	6		<i>Medici, chirurghi, flebotomi, levatrici</i>
		1	<i>Patenti e permessi per l'esercizio della professione</i>
		2	<i>Ispezioni e tassazione</i>
	7		<i>Droghieri e distillatori</i>
		1	<i>Patenti e permessi per l'esercizio della professione</i>
		2	<i>Ispezioni e tassazione</i>
	8		<i>Affari diversi</i>
4			<i>Patrimonio e contabilità</i>
	1		<i>Bilanci</i>
	2		<i>Mastri</i>
	3		<i>Libri di cassa</i>
	4		<i>Propine</i>
	5		<i>Stipendi del personale</i>
	6		<i>Mandati di pagamento</i>
	7		<i>Controllo della contabilità</i>
	8		<i>Affari diversi</i>
5			<i>Biblioteca</i>
6			<i>Museo di Antichità e Storia naturale</i>
	1		<i>Inventari e cataloghi</i>
	2		<i>Affari diversi</i>
7			<i>Tribunale della Regia Università</i>
8			<i>Scuole normali e inferiori</i>
	1		<i>Deliberazioni della Regia Commissione</i>
	2		<i>Scuole normali</i>
		1	<i>Stato degli studenti</i>
		2	<i>Affari diversi</i>

Serie	Sottoserie	Sotto sottoserie	Titolo
3			<i>Scuole inferiori</i>
		1	<i>Calendari</i>
		2	<i>Patenti degli insegnanti</i>
		3	<i>Studenti</i>
		4	<i>Componimenti</i>
		5	<i>Esami</i>
		6	<i>Affari diversi</i>
9			<i>Miscellanea</i>
10			<i>Atti estranei</i>

Tabella 1  
Struttura multi-livellare della *Sezione I*

### 3. La Sezione II - Serie omogenee (1848-1900)

La sottosezione delle *Serie omogenee - Parte 1* è costituita da 1518 unità archivistiche e abbraccia un arco cronologico compreso fra il 1848 e il 1900; fanno eccezione alcune unità riportanti registrazioni di qualche anno successive. Nel rispetto delle competenze e dell'organizzazione interna dell'amministrazione dell'ateneo a seguito della soppressione del Magistrato sopra gli Studi e l'attribuzione del governo dell'università al Consiglio Universitario, organo composto di membri eletti su indicazione delle diverse Facoltà e nominati liberalmente dal re, la sottosezione è stata organizzata in serie, spesso ripartite in sottoserie, prodotte a partire dalla riforma del 1848 e costituite da documenti tipologicamente omogenei – in prevalenza registri e volumi – ai quali è stata data una numerazione aperta<sup>33</sup>.

La conservazione del materiale utile alla gestione dell'ateneo, dalla normativa alla contabilità e dal personale alla didattica, ha risentito della poca attenzione dell'amministrazione e dei continui spostamenti della segreteria, nella quale erano tenuti i documenti almeno fino al primo decennio del Novecento<sup>34</sup>.

<sup>33</sup> LA MEMORIA STORICA, *Inventario Serie omogenee (1848-1925)*, cit., pp. 3-346.

<sup>34</sup> I professori Alessandro Lattes e Beppo Levi nella loro ricostruzione storica delle origini dell'ateneo indicarono una relazione sul cerimoniale di apertura conservata proprio nell'archivio universitario; nelle precedenti opere a cura di Vincenzo Dessì Magnetti e Arturo Guzzoni degli Ancarani si fece sempre riferimento alla



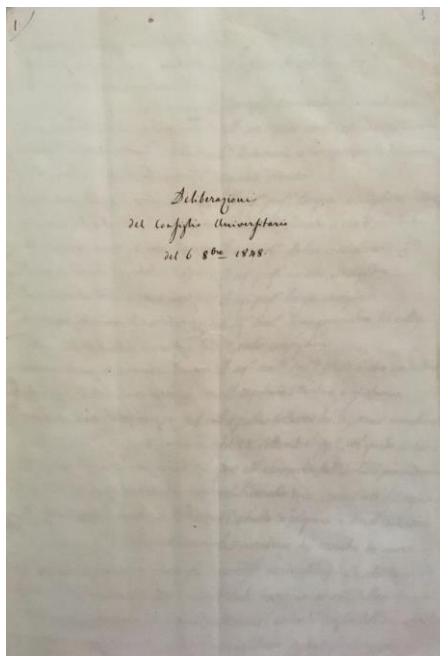


Foto 2  
Volume delle Deliberazioni del Consiglio Universitario<sup>35</sup>

Rispetto al primo “riordinamento”, il lavoro avviato nel 2015 ha portato alla corretta ripartizione delle serie e all’aggiunta della sottoserie *Libretti degli studenti*; le unità archivistiche sono state ordinate in ordine cronologico e ne è stata fatta una corretta descrizione attraverso il software open-source Archimista, nella versione 3.0, con l’indicazione delle intitolazioni, originali o desunte, gli estremi cronologici, il contenuto, la segnatura, la tipologia documentaria, la descrizione estrinseca, lo stato di conservazione, i danni e la lingua.

---

documentazione conservata presso la segreteria. Cfr. LATTES A., LEVI B., *Cenni storici sulla Regia Università di Cagliari*, in *Annuario della Regia Università di Cagliari. Anno scolastico 1909-1910*, Cagliari, Premiata Tipografia P. Valdés, 1910, pp. 49-100; GUZZONI DEGLI ANCARANI A., *Alcune notizie sull’Università di Cagliari*, in *Annuario della Regia Università di Cagliari per l’anno scolastico 1897-1898*, Cagliari, Tip. Muscas di P. Valdés, 1898, pp. 153-332; DESSÌ MAGNETTI V., *Nozioni storiche sulla Regia Università degli Studi di Cagliari*, Cagliari, Tipografia Timon, 1865.

<sup>35</sup> Italia, Cagliari, Archivio Storico dell’Università, Università degli Studi di Cagliari, Regia Università degli Studi di Cagliari, Sezione II, Sottosezione I, Serie omogenee - Parte 1 (di seguito ASUCa, Sezione II, *Serie omogenee 1848-1900*), s. 3.1 *Deliberazioni del Consiglio Universitario*, b. 16, n. 1.

La sezione risulta oggi così composta<sup>36</sup>:

<b>Serie</b>	<b>Sottoserie</b>	<b>Titolo</b>
1		<i>Leggi e regolamenti universitari</i>
2		<i>Dispacci ministeriali</i>
3		<i>Consiglio Universitario</i>
	1	<i>Deliberazioni del Consiglio Universitario</i>
	2	<i>Indici delle deliberazioni del Consiglio Universitario</i>
4		<i>Consiglio Accademico</i>
5		<i>Consigli di Facoltà</i>
	1	<i>Verbali del Consiglio della Facoltà di Teologia</i>
	2	<i>Verbali del Consiglio e dei professori ordinari della Facoltà di Medicina e Chirurgia</i>
	3	<i>Verbali del Consiglio e dei professori ordinari della Facoltà di Giurisprudenza</i>
	4	<i>Verbali del Consiglio e dei professori ordinari della Facoltà di Scienze fisiche, matematiche e naturali</i>
	5	<i>Verbali del Consiglio della Scuola di Farmacia</i>
6		<i>Corpo Accademico</i>
7		<i>Manifesti del Consiglio Universitario e del Rettore</i>
8		<i>Carteggio tra il Rettore e i Presidi di Facoltà</i>
9		<i>Personale</i>
	1	<i>Personale docente e non docente</i>
	2	<i>Orazioni inaugurali dell'anno accademico</i>
	3	<i>Registri delle lezioni</i>
	4	<i>Calendari delle lezioni e ordine di studi</i>
10		<i>Studenti</i>
	1	<i>Rassegne degli studenti</i>
	2	<i>Personale degli studenti</i>
	3	<i>Libro mastro degli studenti</i>
	4	<i>Schede degli studenti</i>
	5	<i>Elenchi degli studenti</i>
	6	<i>Rubriche alfabetiche degli studenti</i>
	7	<i>Iscrizione ai corsi</i>
	8	<i>Suppliche di studenti</i>
	9	<i>Autorizzazioni e certificazione</i>
	10	<i>Relazioni dei professori</i>
	11	<i>Gradi accademici</i>
	12	<i>Ammissione agli esami</i>
	13	<i>Giornali degli esami</i>

<sup>36</sup> A seguito del lavoro di riordinamento è stato realizzato un nuovo inventario da parte della sottoscritta, in corso di pubblicazione.

<b>Serie</b>	<b>Sottoserie</b>	<b>Titolo</b>
	14	<i>Esami di Teologia</i>
	15	<i>Esami di Magistero</i>
	16	<i>Esami di Giurisprudenza</i>
	17	<i>Esami di Medicina e Chirurgia</i>
	18	<i>Esami di Scienze fisiche, matematiche e naturali</i>
	19	<i>Esami della Scuola di Farmacia</i>
	20	<i>Dissertazioni di laurea</i>
	21	<i>Elaborati d'esame di architetto civile e di agrimensore</i>
	22	<i>Libretti degli studenti</i>
11		<i>Patrimonio e contabilità</i>
	1	<i>Inventari dei beni</i>
	2	<i>Bilanci di istituti scientifici</i>
	3	<i>Ordinativi di pagamento</i>
	4	<i>Libri di cassa</i>
	5	<i>Quietanze per pagamenti diversi</i>
	6	<i>Rendiconti dell'Economo</i>
	7	<i>Depositi d'esame, tasse di immatricolazione e di iscrizione</i>
	8	<i>Quietanze per depositi d'esame, tasse e altri diritti</i>
	9	<i>Ripartizione delle propine</i>
	10	<i>Stipendi del personale</i>
12		<i>Scuole secondarie e scuole elementari</i>
	1	<i>Relazioni sulle scuole secondarie</i>
	2	<i>Personale delle scuole secondarie</i>
	3	<i>Carteggio degli affari</i>
13		<i>Copialettere</i>
14		<i>Protocolli della corrispondenza</i>
15		<i>Miscellanea</i>

Tabella 2

Struttura multi-livellare della *Sezione II - Serie omogenee 1848-1900*

#### 4. La Sezione II - Carteggio (1848-1900)

La soppressione del Magistrato sopra gli Studi e il conseguente riassetto dell'Università del 1848 portò a una gestione documentaria differente rispetto al periodo precedente: se da una parte, come abbiamo visto in precedenza, venne organizzata la tenuta dei registri della direzione generale, del personale, della didattica e della contabilità, dall'altra si rese necessaria una scelta per l'organizzazione della corrispondenza. Questa venne separata dal resto della documentazione

e ripartita annualmente sulla base di un titolario di classificazione ideato dall'allora segretario Vincenzo Dessì Magnetti<sup>37</sup>.

La *Sezione II - Carteggio* risulta oggi suddivisa in due parti: la prima comprende 3075 fascicoli dal 1848 al 1900 e la seconda 3724 dal 1901 al 1946. Infatti, la cooperativa che ha gestito la prima fase di riordinamento ha scelto per ragioni di praticità, di suddividere, il materiale pur trattandosi di documentazione continuativa sugli affari dell'ateneo. La prima parte si è conservata quasi integralmente, mentre le sottoserie del periodo 1901-1946 risentono di una notevole dispersione di fascicoli e di un frequente disordine interno dovuto all'accorpamento di pratiche di anni differenti.

Carteggio Parte 1	s. 1 <i>Carteggio 1848-1862</i>	422 unità
	s. 2 <i>Carteggio 1863-1879</i>	1082 unità
	s. 3 <i>Carteggio 1880-1881</i>	111 unità
	s. 4 <i>Carteggio 1882-1900</i>	1460 unità
	s. 5 <i>Strumenti di corredo</i>	3 unità

Tabella 3  
Struttura della *Sezione II - Carteggio 1848-1900*

Il segretario Antonio Martini<sup>38</sup>, per il periodo 1848-1862, non realizzò un vero e proprio titolario di classificazione ma suddivise le pratiche in cinque macro-argomenti: *Personale, Direzione Generale. Disposizioni di massima. Funzioni pubbliche, Studenti ed esami, Contabilità. Materiale dell'Università e degli Stabilimenti scientifici, Affari diversi*<sup>39</sup>. Il

<sup>37</sup> Vincenzo Dessì Magnetti fu volontario nella segreteria universitaria dal 1845 al 1848, quando divenne vice-segretario; mantenne l'incarico fino al 1863 quando fu nominato segretario. Rimase a capo dell'ufficio, al quale si aggiunse il ruolo di economo, fino al 1883. Si veda TASCA C., *Vincenzo Dessì Magnetti, Segretario 'storico' della Regia Università di Cagliari*, in TODDE E., *Governare un Ateneo. Segretari e archivisti al servizio della Regia Università di Cagliari*, Cagliari, Aipsa Edizioni (La Memoria ritrovata, 8), 2016, pp. 7-14.

<sup>38</sup> Antonio Martini, fratello di Pietro direttore della Biblioteca universitaria e di Michele archivista regio, fu vice-segretario dal 1841 al 1848 e segretario fino al 19 luglio 1862, quando morì a seguito di una breve malattia.

<sup>39</sup> Italia, Cagliari, Archivio Storico dell'Università, Università degli Studi di Cagliari, Regia Università degli Studi di Cagliari, Sezione II, Sottosezione II, Carteggio - Parte 1 (di seguito ASUCa, Sezione II, *Carteggio 1848-1900*), s. 1.1-12, bb. 1-22, nn. 1-422. Cfr. RAPETTI M., TODDE E., *La stanza per vestirsi dei signori professori*, cit., pp. 74-83.

cambio di direzione al vertice della segreteria universitaria nel 1863, portò a un perfezionamento del sistema di gestione documentaria. Vincenzo Dessì Magnetti organizzò i fascicoli sulla base di un titolario costituito da cinque titoli, che definì “posizioni”<sup>40</sup>, e attribuì a ciascuna pratica una numerazione araba progressiva. Con il passare degli anni, questo sistema venne raffinato e le posizioni divennero otto per gli anni 1880-81<sup>41</sup> e furono aumentate a dodici a partire dal 1882: le categorie vennero indicate da un numero romano, mentre i fascicoli da una lettera dell’alfabeto:

I. *Provvedimenti di massima riguardanti in generale la legislazione universitaria. Elezioni di Membri del Consiglio superiore;*

II. *Provvedimenti dell’Autorità universitaria, riguardanti l’ordine degli Studi, l’orario delle lezioni e gli esami, compresa la nomina delle Commissioni esaminatrici. Funzioni pubbliche dell’Università ed altre alle quali la medesima prenda parte. Altri affari diversi concernenti questa Università e non riferibili alla precedente ed alle seguenti posizioni;*

III. *Concorsi alle cattedre dell’Università. Aggregazioni alle Facoltà. Nomine e traslocazioni del personale universitario. Ammissioni alla libera docenza. Autorizzazioni per tenere praticanti farmacisti;*

IV. *Proposte per modificazioni di piante organiche. Stati del personale universitario. Stati di servizio. Stati mensili sul numero degli Impiegati e sull’ammontare degli stipendi. Alloggi gratuiti. Aumenti di stipendi. Pagamento di stipendi, di assegni, di retribuzioni e di altre competenze al personale ordinario e straordinario, ai supplenti, ai liberi docenti;*

V. *Assenze temporanee del personale universitario e supplenze relative. Pubblicazioni del medesimo. Onorificenze. Attestazioni di servizi ed altre. Consegne di decreti di nomine e di altri titoli. Restituzione di documenti. Comunicazioni diverse per affari non riguardanti il servizio universitario;*

VI. *Altri affari diversi riguardanti il personale universitario;*

VII. *Ammissioni ai corsi ed agli esami. Sessioni straordinarie di esami;*

VIII. *Dispense e restituzioni di tasse scolastiche;*

IX. *Affari diversi riguardanti gli studenti eccettuati quelli inviati nelle Posizioni VII e VIII. Stati degli iscritti e delle tasse pagate;*

---

<sup>40</sup> 1. Direzione generale. Disposizioni di massima. Funzioni pubbliche, 2. Personale, 3. Contabilità. Materiale dell’Università e degli Stabilimenti scientifici, 4. Personale degli Studenti, 5. Affari diversi non riferibili alle altre posizioni. Cfr. ASUCa, Sezione II, *Carteggio 1848-1900*, s. 2.1-17, bb. 23-73, nn. 1-1082; per i titoli delle categorie si rimanda a ASUCa, Sezione II, *Carteggio 1848-1900*, s. 5, b. 176, n. 1, c. 1. Si veda TODDE E., *Governare un Ateneo. Segretari e archivisti al servizio della Regia Università di Cagliari*, Cagliari, Aipsa Edizioni, 2016, pp. 49-81.

<sup>41</sup> ASUCa, Sezione II, *Carteggio 1848-1900*, s. 3.1-2, bb. 74-77, nn. 1-111; per i titoli delle categorie si rimanda a ASUCa, Sezione II, *Carteggio 1848-1900*, s. 5, b. 176, n. 1, cc. 23-24 r. Cfr. TODDE E., *Governare un Ateneo*, cit., pp. 81-85.

X. *Contabilità delle dotazioni ordinarie per le spese materiali dell'Università. Delle soprattasse d'esami e dei diplomi, certificati e copie di documenti;*

XI. *Stabili universitari. Usi, adattamenti e miglioramenti dei medesimi. Materiale mobile. Doni. Fondi straordinari. Inventari. Verbali di consegna;*

XII. *Domande di vedove e minori, per pensioni, indennità e sussidi. Concorsi per posti estranei alla Università. Annunzi di morte. Altre corrispondenze non riferibili alle precedenti posizioni*<sup>42</sup>.

Il sistema di classificazione è ancora ben visibile nei faldoni e nelle camicie originali dei fascicoli. Dal 1848 al 1862 le pratiche furono riunite annualmente in uno o più faldoni, nel dorso pergameneo dei quali furono riportate le intitolazioni dei fascicoli; dal 1863 al 1904 si mantenne la suddivisione annuale ma nella costa della busta furono indicati la posizione, il numero o la lettera identificativa e il titolo della pratica; dal 1904 in poi si mantennero solo l'anno e le posizioni.

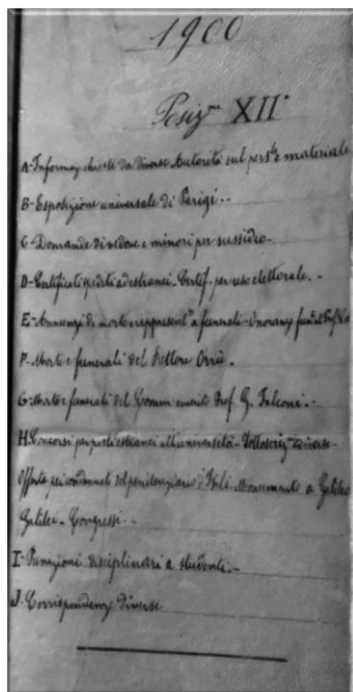


Foto 3

Carteggio della Regia Università di Cagliari, anno 1900, pos. XII.

<sup>42</sup> ASUCa, Sezione II, *Carteggio 1848-1900*, s. 4.1-19, bb. 78-175, nn. 1-1459; per i titoli delle categorie si rimanda a ASUCa, Sezione II, *Carteggio 1848-1900*, s. 5, b. 176, n. 3. Cfr. TODDE E., *Governare un Ateneo*, cit., pp. 86-148.

## RIFERIMENTI BIBLIOGRAFICI

AYMERICH FRANCESCA, *I documenti del "Magistrato sopra gli Studi" nell'Archivio di Stato di Cagliari (1764-1823)*, tesi di laurea triennale in Beni culturali, Università degli Studi di Cagliari, a.a. 2015-16 (relatore prof.ssa Cecilia Tasca)

BARBAROSSA STELLA, TODDE ELEONORA, *La Facoltà di Belle Lettere e Filosofia nell'Archivio Storico dell'Università di Cagliari. Sezione Seconda (1848-1900)*, Pubblicazioni del Dipartimento di Storia, Beni culturali e Territorio (Saggi, 9), Dolianova, Grafica del Parteolla, 2018

BARBAROSSA STELLA, TODDE ELEONORA, *La Facoltà di Filosofia e Belle Arti nell'Archivio Storico dell'Università di Cagliari. Sezione Prima (1764-1848)*, Pubblicazioni del Dipartimento di Storia, Beni culturali e Territorio (Saggi, 8), Dolianova, Grafica del Parteolla, 2018

BISSIRI JUNIOR PIETRO, *I documenti dell'Università di Cagliari conservati nell'Archivio di Stato (1840-1843)*, tesi di laurea triennale in Beni culturali, Università degli Studi di Cagliari, a.a. 2016-17 (relatore prof.ssa Cecilia Tasca)

COGONI L., *I laureati della Regia Università di Cagliari (1860-1910)*, tesi di laurea triennale in Beni culturali, a.a. 2015-16 (relatore prof.ssa Cecilia Tasca)

*Costituzioni di Sua Maestà per l'Università degli studj di Cagliari*, Torino, Stamperia reale, 1764

DESSÌ MAGNETTI V., *Nozioni storiche sulla Regia Università degli Studi di Cagliari*, Cagliari, Tipografia Timon, 1865

FANARI MARTINA, *I documenti della Regia Università di Cagliari nell'Archivio di Stato (1833-1839)*, tesi di laurea triennale in Beni culturali, Università degli Studi di Cagliari, a.a. 2016-17 (relatore prof.ssa Cecilia Tasca)

FERRANTE CARLA, *Cagliari e Lerida, il modello di fondazione di uno stato municipale. Le Costituzioni del 1626*, in *Le origini dello Studio generale sassarese nel mondo universitario europeo dell'età moderna*, sotto la direzione di Gian Paolo Brizzi e Antonello Mattone, Bologna, CLUEN, 2013, pp. 61-73

GUZZONI DEGLI ANCARANI ARTURO, *Alcune notizie sull'Università di Cagliari*, in *Annuario della Regia Università di Cagliari per l'anno scolastico 1897-1898*, Cagliari, Tip. Muscas di P. Valdés, 1898, pp. 153-332

LA MEMORIA STORICA (a cura di), *Inventario dell'Archivio Storico dell'Università degli Studi di Cagliari - Sezione I (1764-1858)*, revisione a cura di Mariangela Rapetti, 2016

LA MEMORIA STORICA (a cura di), *Inventario dell'Archivio Storico dell'Università degli Studi di Cagliari - Sezione II, Serie omogenee (1848-1925)*, revisione a cura di Eleonora Todde, 2016

LA MEMORIA STORICA (a cura di), *Inventario dell'Archivio Storico dell'Università degli Studi di Cagliari - Sezione II, Carteggio (1848-1925)*, revisione a cura di Eleonora Todde, 2016

LA MEMORIA STORICA (a cura di), *Inventario dell'Archivio Storico dell'Università degli Studi di Cagliari - Sezione II, Carteggio (1900-1950)*, revisione a cura di Eleonora Todde, 2017

LA MEMORIA STORICA (a cura di), *Inventario degli atti del Protomedicato Generale di Sardegna (1764-1858)*, revisione a cura di Eleonora Todde, 2016

LA MEMORIA STORICA (a cura di), *Inventario degli atti della Commissione municipale di ispezione delle scuole comunali*, revisione a cura di Eleonora Todde, 2016

LATTES ALESSANDRO, LEVI BEPPO, *Cenni storici sulla Regia Università di Cagliari*, in *Annuario della Regia Università di Cagliari. Anno scolastico 1909-1910*, Cagliari, Premiata Tipografia P. Valdés, 1910, pp. 49-100

LIPPI SILVIO, *L'Archivio comunale di Cagliari, Sezione antica*, Cagliari, Tipografia Muscas di Pietro Valdés, 1897

MERLIN PIERPAOLO, *Progettare una riforma. La rifondazione dell'Università di Cagliari (1755-1765)*, Cagliari, Aipsa Edizioni, 2010

PILLOSU FRANCESCO, *Libro de grados de doctores començando del ano 1709 asta 1723*, tesi di laurea in Beni culturali e Spettacolo, a.a. 2016-17 (relatore: Bianca Fadda)

PIRAS CARLA, *Le carte del Protomedicato Generale del regno di Sardegna conservate presso l'archivio storico dell'Università di Cagliari (1764-1852)*, in "Archivio Storico Sardo", a. XLIX, 2014, pp. 387-456



PORRU ILENIA, *I documenti della Regia Università di Cagliari nell'Archivio di Stato (1844-1850)*, tesi di laurea magistrale in Storia e società, Università degli Studi di Cagliari, a.a. 2017-18 (relatore prof.ssa Cecilia Tasca)

RAPETTI MARIANGELA, *Le qualità che debban concorrere a formare un eccellente medico'. Il Collegio di Medicina nell'Archivio Storico dell'Università di Cagliari. Sezione prima (1764-1848)*, Pubblicazioni del Dipartimento di Storia, Beni culturali e Territorio (Saggi, 6), Dolianova, Grafica del Parteolla, 2017

RAPETTI MARIANGELA, TODDE ELEONORA, *La stanza per vestirsi dei signori professori'. Guida all'Archivio Storico dell'Università degli Studi di Cagliari*, Pubblicazioni del Dipartimento di Storia, Beni culturali e Territorio (Saggi, 4), Dolianova, Grafica del Parteolla, 2016

SERRA FABIO MANUEL, *L'Università degli Studi di Cagliari tra il 1824 e il 1833 attraverso i documenti della Segreteria di Stato e di Guerra dell'Archivio di Stato di Cagliari*, tesi di laurea magistrale in Storia e società, Università degli Studi di Cagliari, a.a. 2016-17 (relatore prof.ssa Cecilia Tasca)

TASCA CECILIA, *Vincenzo Dessì Magnetti, Segretario 'storico' della Regia Università di Cagliari*, in TODDE ELEONORA, *Governare un Ateneo. Segretari e archivisti al servizio della Regia Università di Cagliari*, Cagliari, (La Memoria ritrovata, 8), Aipsa Edizioni, 2016, pp. 7-14

TODDE ELEONORA, *Governare un Ateneo. Segretari e archivisti al servizio della Regia Università di Cagliari*, Cagliari, (La Memoria ritrovata, 8), Aipsa Edizioni, Cagliari, 2016

TODDE ELEONORA, *La Facoltà di Medicina e Chirurgia nell'Archivio Storico dell'Università di Cagliari. Parte I. Sezione Seconda - Serie omogenee (1848-1900)*, Pubblicazioni del Dipartimento di Storia, Beni culturali e Territorio (Saggi, 7), Dolianova, Grafica del Parteolla, 2017

TODDE ROSSELLA *I registri delle lezioni dell'Università di Cagliari (a.a. 1933-1934)*, tesi di laurea triennale in Lettere, a.a. 2015-16 (relatore prof.ssa Cecilia Tasca)

TURTAS RAIMONDO, *La nascita dell'università in Sardegna: la politica culturale dei sovrani spagnoli nella formazione degli Atenei di Sassari e di Cagliari (1543-1632)*, Sassari, Università degli studi di Sassari - Dipartimento di Storia, 1988

ZEDDA VALERIA, *Le tesi di laurea della Regia Università degli Studi di Cagliari dall'Unità d'Italia al 1900*, tesi di laurea magistrale in Storia e società, a.a. 2015-16 (relatore prof.ssa Cecilia Tasca)

Finito di stampare nel dicembre 2018  
per conto della Civita Editoriale  
dalla S. Marco Litotipo - Lucca